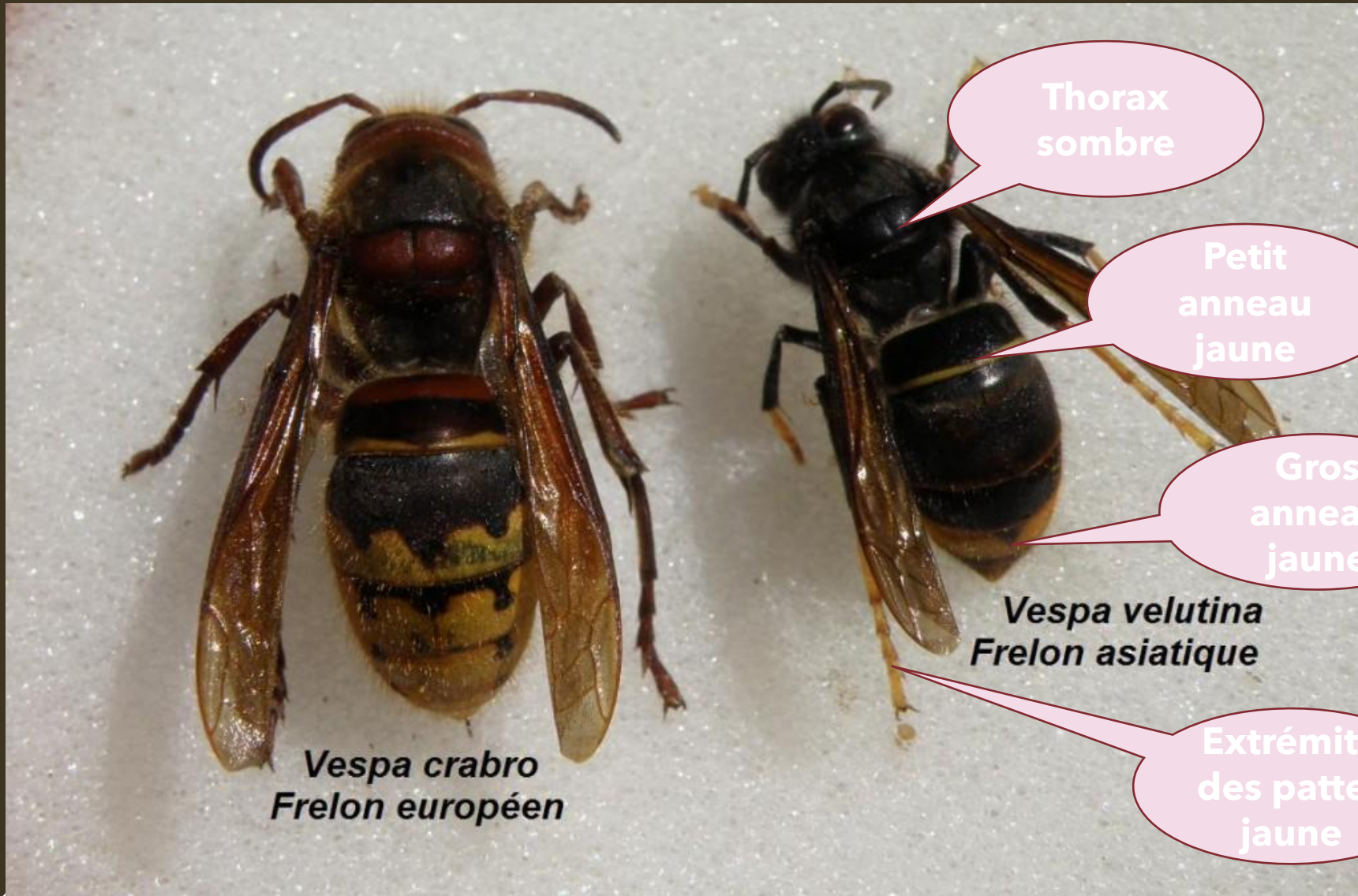




Le frelon asiatique



Vespa crabro
Frelon européen

Thorax
sombre

Petit
anneau
jaune

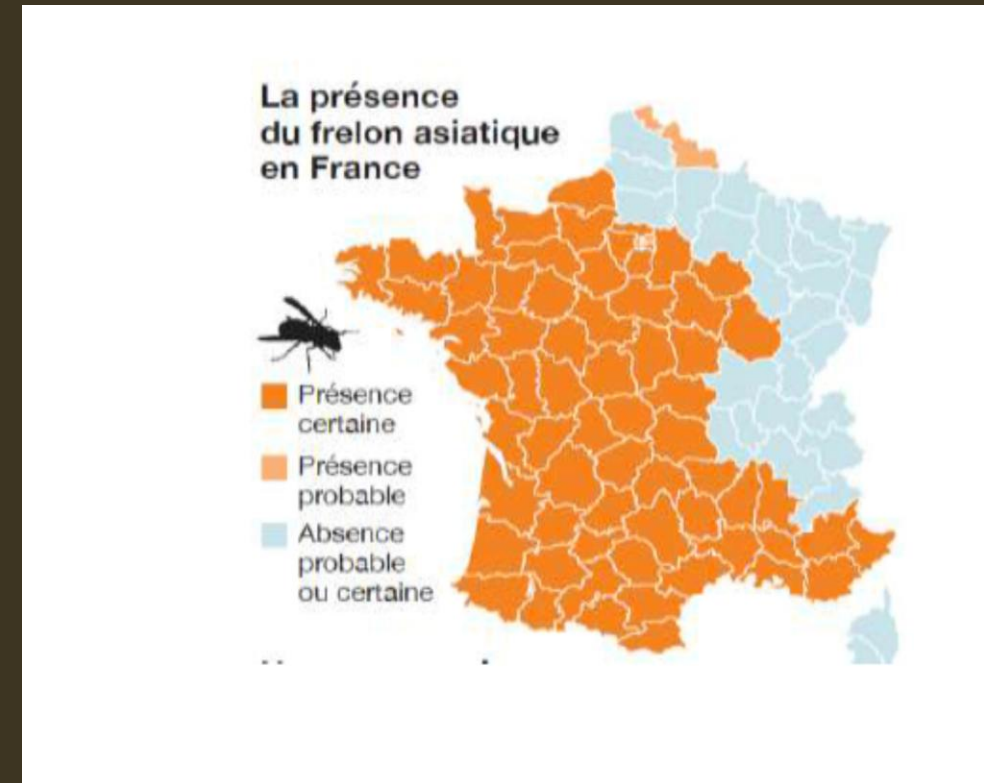
Gros
anneau
jaune

Vespa velutina
Frelon asiatique

Extrémité
des pattes
jaune

Pour comparer

Depuis son introduction accidentelle en 2004 dans le Lot-et-Garonne, le frelon asiatique (ou frelon à pattes jaunes, *Vespa velutina nigrathorax*) s'est répandu rapidement en France.

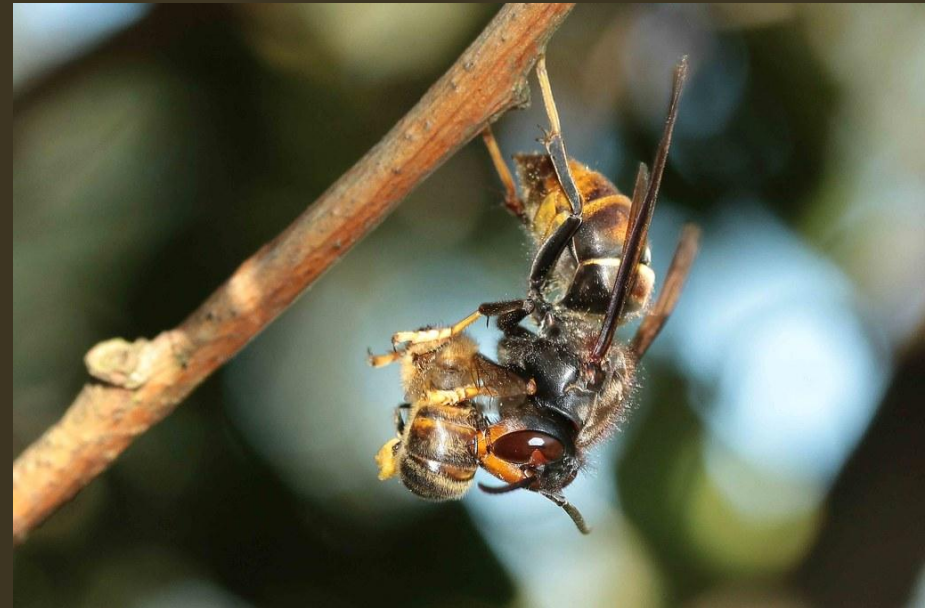


C'est une espèce très invasive du fait de l'absence de prédateur (excepté un rapace visiteur d'été, la Bondrée apivore) et de ses besoins protéinés très élevés. Il menace la chaîne alimentaire autour de ses nids et donc la biodiversité.



Ce frelon est capable de détruire des ruchers d'abeilles domestiques en une seule saison.

Aujourd'hui classé dans la liste des dangers sanitaires pour l'abeille domestique (arrêté ministériel du 26.12.2012), sa dangerosité pour l'homme est également avérée avec quelques cas mortels. A noter que la dangerosité du frelon européen est très inférieure et c'est un insecte qui doit être préservé.

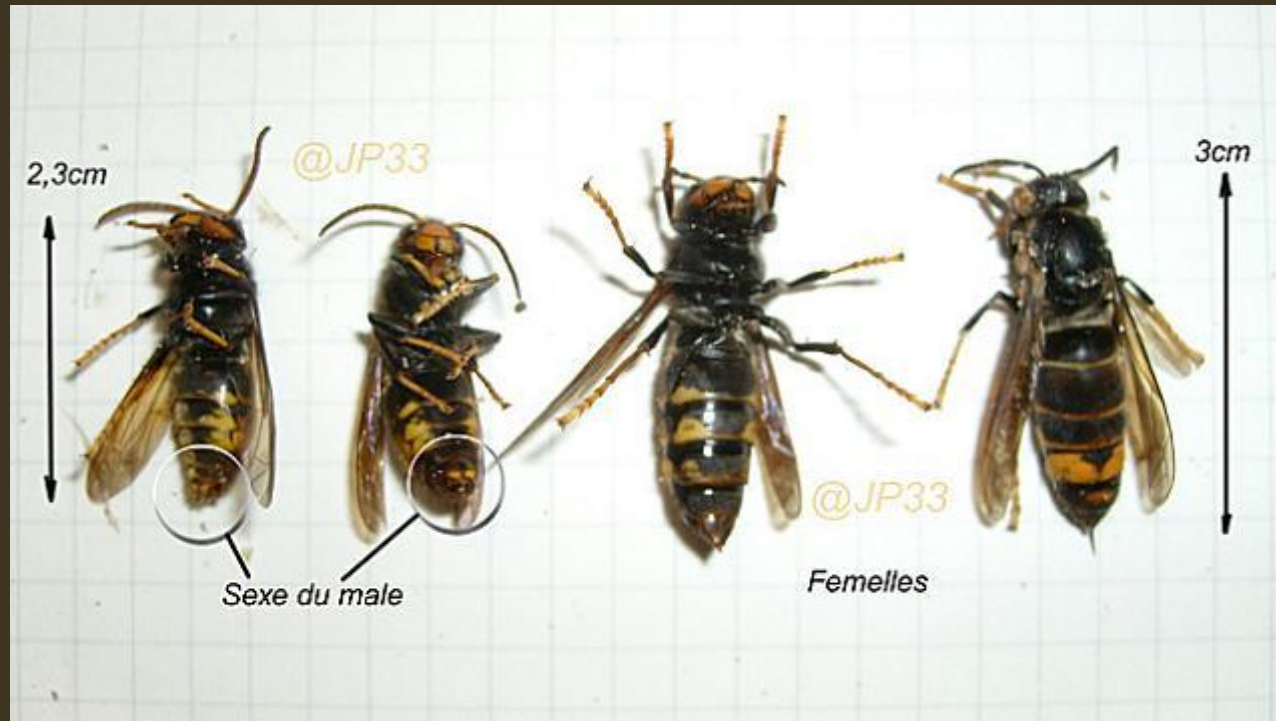


Le nid du frelon asiatique peut atteindre un mètre de haut et 80 cm de diamètre. Construit au printemps, il est aérien, le plus souvent situé dans des arbres à plusieurs mètres de hauteur, plus rarement au ras du sol, sous une charpente ou dans des cheminées. Les nids sont ainsi à repérer l'hiver, rendus visibles par l'absence de feuillage.

Il est généralement de forme sphérique. Il est abandonné pendant l'hiver donc inutile de le détruire à cette saison.



Les futures reines passent l'hiver dans un endroit abrité, souvent enterré, en général à proximité du nid de l'année précédente et sortent au printemps pour fonder de nouvelles colonies.



C'est donc au printemps (idéalement en mars) que le piégeage est le plus efficace et doit être mis en place.

Le principe est que le piège amorcé par les phéromones émises par le premier frelon capturé (et qui ne doit pas être noyé) va d'une part attirer les autres frelons et d'une autre repousser les autres insectes.

LE PIEGEAGE TYPES DE PIEGES



L'appât répond à des règles très strictes pour ne pas capturer les espèces qu'on est censé protéger par ce piégeage !

La
recette
secrète!

...

Utilisez un appât sélectif pour attirer les frelons asiatiques

- Versez un appât le plus sélectif possible dans la bouteille par le haut : le but est de piéger autant que possible seulement les frelons asiatiques et surtout pas les abeilles.
- L'appât sélectif le plus efficace se compose de :
- un quart de volume de sirop de grenadine ou de cassis, utilisé pur ;
- un demi-volume de bière brune ;
- un quart de volume de vin blanc (qui repousse les abeilles).
- Rechargez le piège en appât tous les 15 jours environ.
- Note : lorsqu'un ou deux frelons seront pris au piège, ils émettront des signaux de détresse attirant les autres frelons aux alentours.

En résumé....

- Le piège doit être placé à proximité du nid de l'année précédente
- il doit contenir un « cocktail » à la composition bien précise
- il doit être mis en place aux dates suivantes :
 - .Du 1er février au 30 avril
 - .De la fin de l'été jusqu'à fin novembre

En espérant que les frelons asiatiques boivent le cocktail jusqu'à.....

